

Bon usage des antibiotiques et prévention de la résistance bactérienne en Nouvelle-Aquitaine



Mardi 19 mai 2026



Consommation d'antibiotiques et antibiorésistance en Nouvelle-Aquitaine

Catherine DUMARTIN
CPIas Nouvelle-Aquitaine



www.preventioninfection.fr



www.cpias-nouvelle-aquitaine.fr

@CPIASNA





Liens d'intérêt

◆ Aucun





Consommations d'antibiotiques en établissements de santé



SPARES

◆ Sources de données

- ❖ Mission SPARES : Surveillance et prévention de l'antibiorésistance en établissements de santé
- ❖ Échantillon d'ES volontaires



◆ Méthode

- ❖ Antibiotiques dispensés par la PUI dans les services
- ❖ Quantités exprimées en nombre de doses définies journalières rapportée à l'activité pour 1000 journées d'hospitalisation (DDJ/1000 JH)

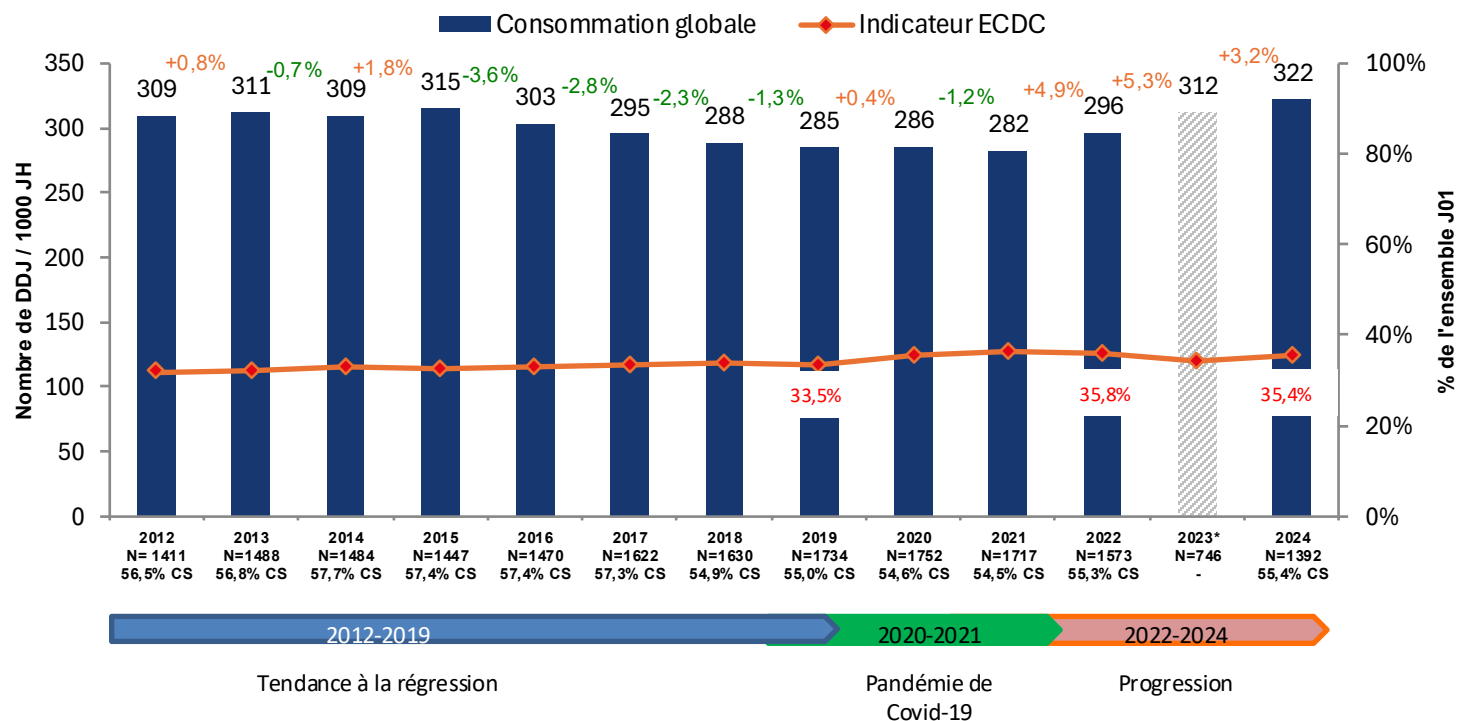


Consommations d'antibiotiques en France



SPARES

- ◆ 1392 établissements volontaires en 2024



Evolution des consommations d'antibiotiques, Données SPARES 2021-2024



Consommations d'antibiotiques en France et en Nouvelle-Aquitaine



SPARES



FRANCE

296 en 2022



NAq

287 en 2022



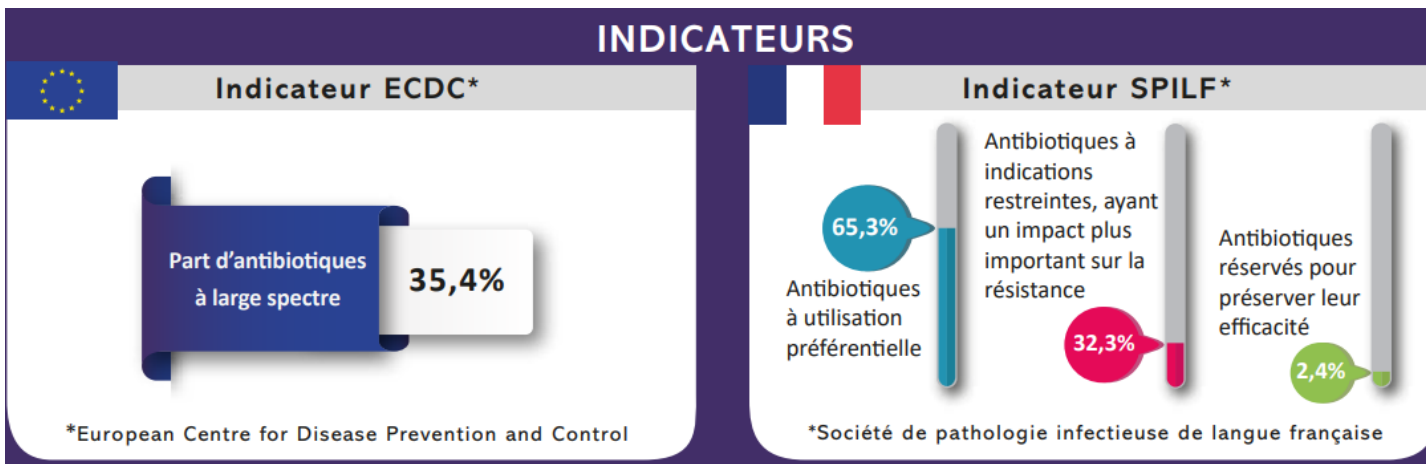
Consommations d'antibiotiques en France et en Nouvelle-Aquitaine



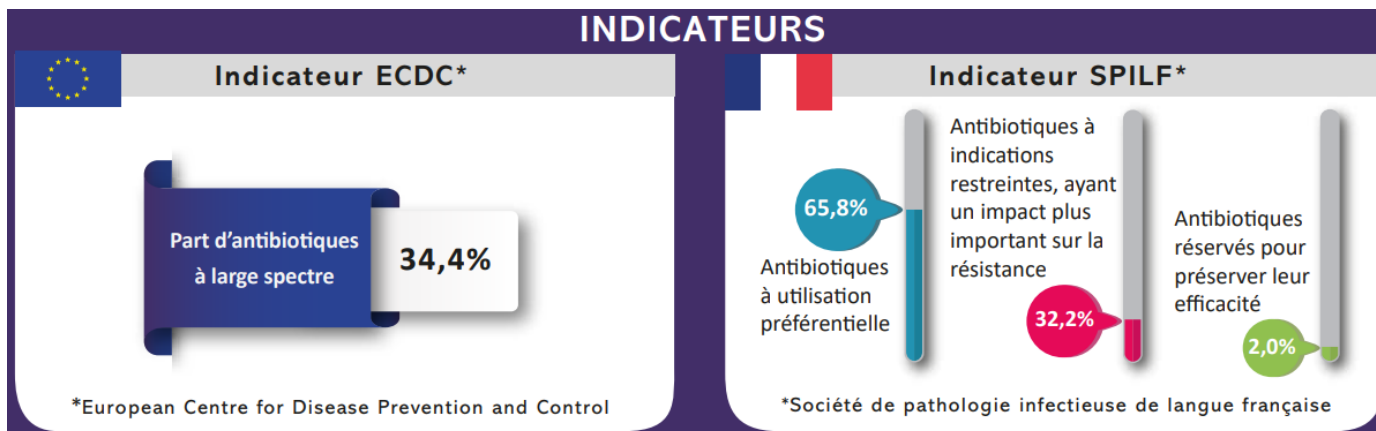
SPARES

Indicateur ECDC : part d'antibiotiques à large spectre (C3-4G, association pipéracilline-tazobactam, aztréonam, carbapénèmes, fluoroquinolones, glycopeptides, linézolide, tédizolide, daptomycine et colistine)

Consommation des antibiotiques des groupes I, II et III de la SPILF et pourcentage parmi l'ensemble des antibiotiques, SPARES 2024



FRANCE



NAq



Consommations d'antibiotiques en France et en Nouvelle-Aquitaine

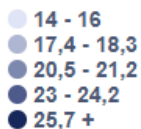


SPARES

◆ Situation de la Nouvelle-Aquitaine en France

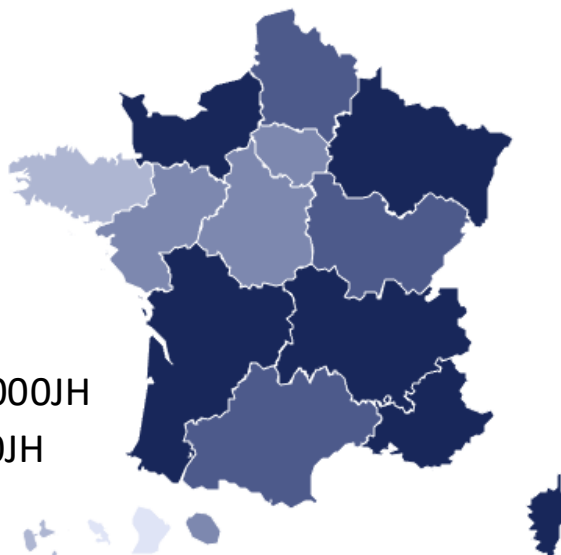
Consommation régionale d'antibiotiques en nombre de DDJ/1000 JH

Fluoroquinolones



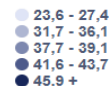
France : 23,7 DDJ/1000JH

NAq : 26,0 DDJ/1000JH



Consommation régionale d'antibiotiques en nombre de DDJ/1000 JH

C3G



France : 37,0

NAq : 35,5



Consommation régionale d'antibiotiques en nombre de DDJ/1000 JH

Carbapénèmes



France : 6,6

NAq : 5,6



ConsoRes <https://www.consores.fr/visiteur/analyse/>



Indicateur de consommation d'antibiotiques de la stratégie nationale 2022-2027 : valeurs Nouvelle Aquitaine et cible régionale

Indicateur	Cible	2019	2020	2021	2022	2023	2024
Consommation d'antibiotiques en ES, en nombre de DDJ/1000 journées d'hospitalisation	Réduction > ou = 10% entre 2019 et 2025*	290	294	296	287	271	324

* Soit 261 DDJ/ 1000 JH en NA



Données de résistance bactérienne aux antibiotiques



Sources de données

Mission **SPARES** : Surveillance et prévention de l'antibiorésistance en **établissements de santé** (ES)

→ Surveillance des résistances bactériennes à partir des laboratoires (outil ConsoRes)

Mission **PRIMO** : surveillance et prévention de la résistance aux antibiotiques et des infections associées aux soins en soins de ville et en secteur médicosocial

→ Surveillance des résistances bactériennes à partir des laboratoires de **ville** (outil Medqual)
→ **EHPAD** rattachés à un ES : données issues de SPARES (sauf 2023)
→ **Prélèvements urinaires essentiellement**

Unité de mesure

- ◆ % de résistance, de production de BLSE, de carbapénémase (nb souches / nb total souches testées x 100)
- ◆ En ES : Densité d'incidence : nb de souches pour 1000 journées d'hospitalisation (JH)



Résistance bactérienne

Etablissements de santé



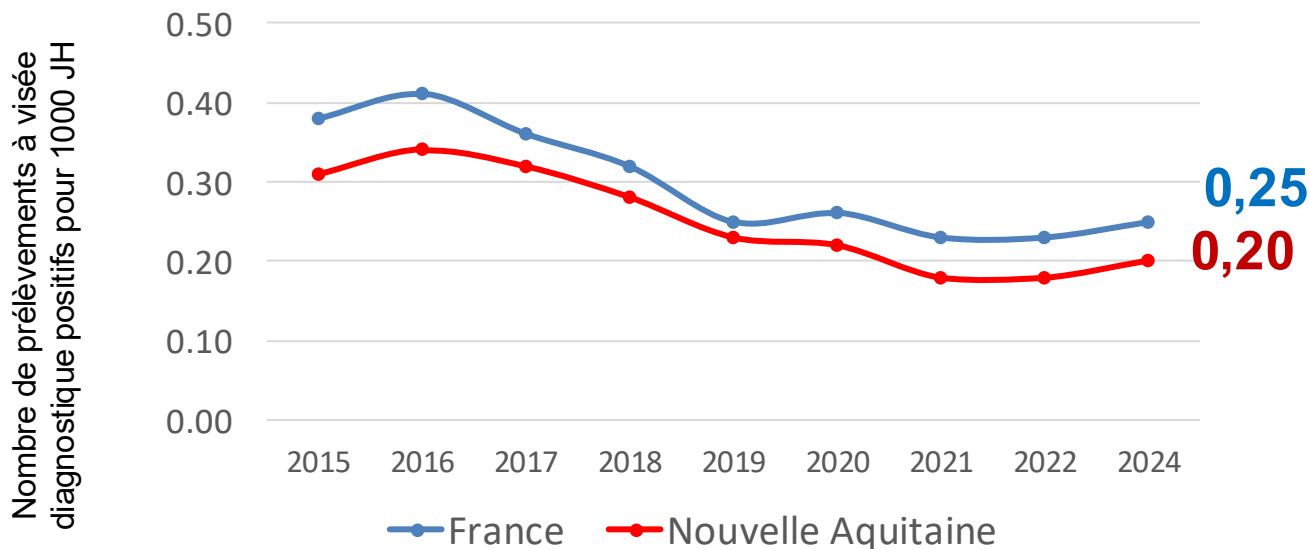
SPARES

Enterobacterales productrices de bêta-lactamase à spectre étendu (EBLSE)

En 2024, N = 117 ES (66% JH couvertes)

DI EBLSE : 0,51 pour 1000 JH (0,58 au niveau national)

Densité d'incidence des prélèvements cliniques positifs à *Escherichia coli* producteur de BLSE pour 1 000 JH



Taux d'incidence plus élevés en 2024

Nouvelle-Aquitaine
Taux **inférieur** au national
→ Efforts à amplifier

Résistance bactérienne

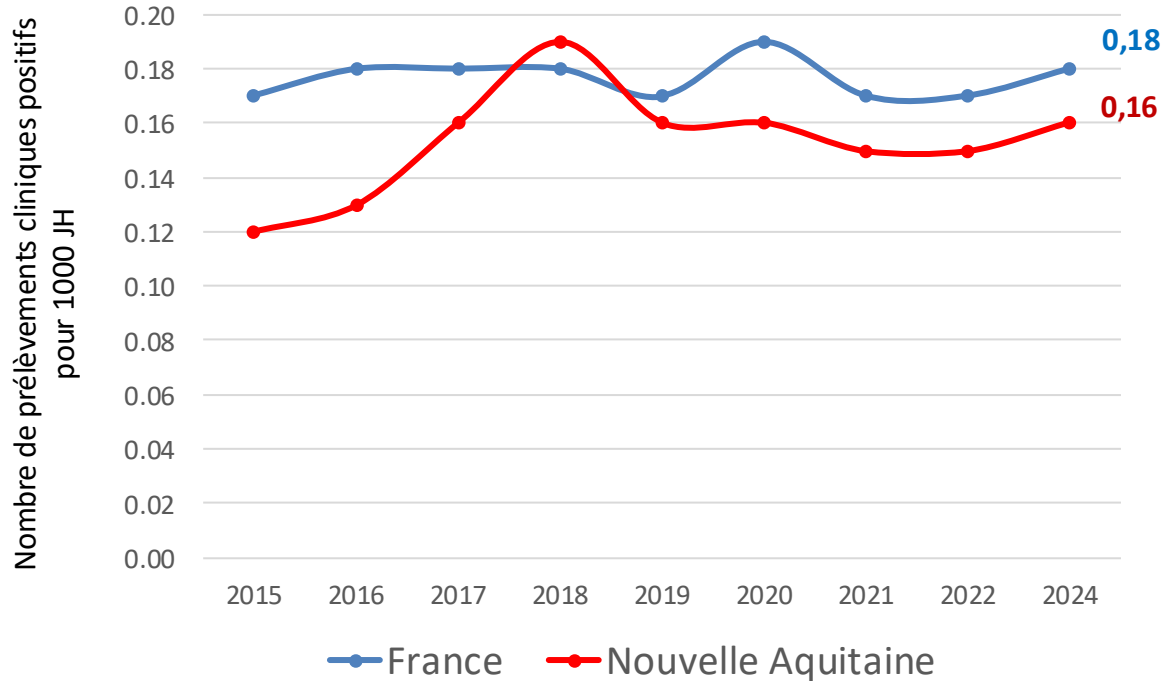
Etablissements de santé



SPARES

Enterobacterales productrices de bêta-lactamase à spectre étendu (EBLSE)

Densité d'incidence des prélèvements cliniques positifs à *Klebsiella pneumoniae* productrice de BLSE pour 1 000 JH



Taux d'incidence plus élevés en 2024

Nouvelle-Aquitaine
Taux **inférieur** au national
→ Efforts à amplifier



Résistance bactérienne

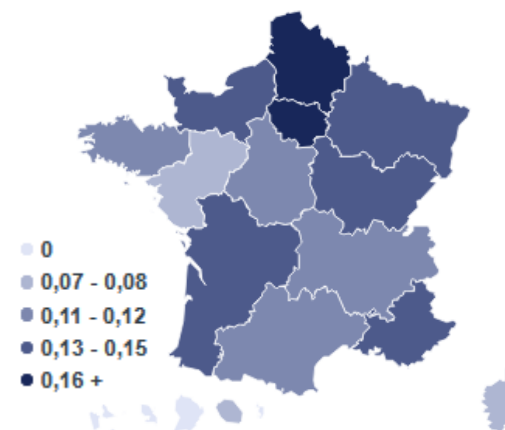
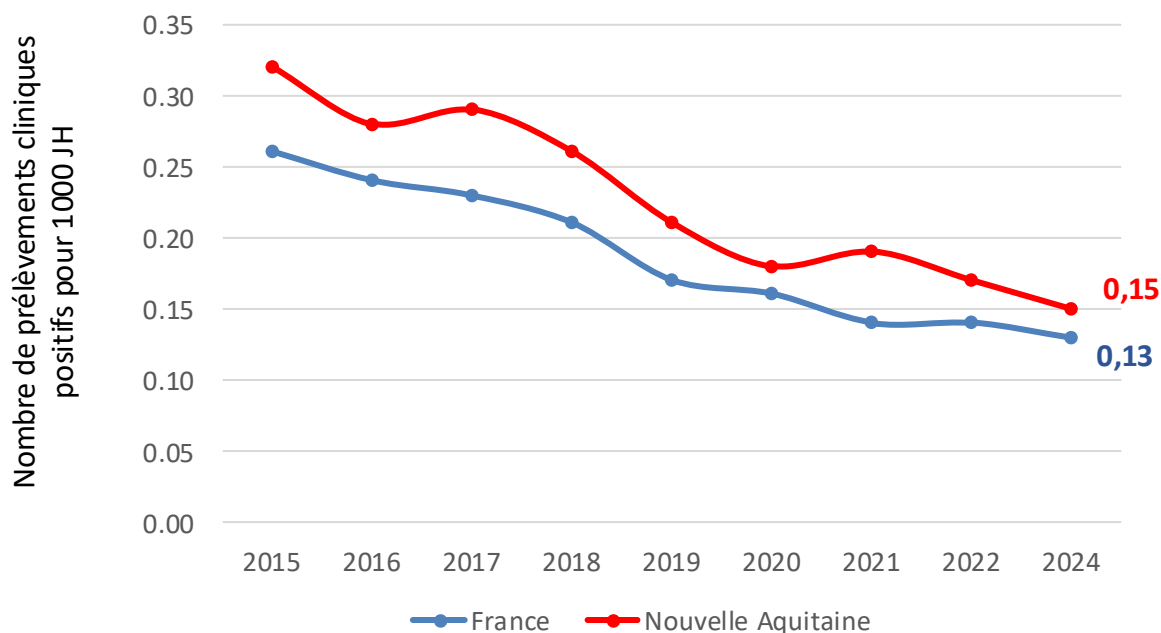
Etablissements de santé



SPARES

Staphylococcus aureus résistant à la méticilline (SARM)

Densité d'incidence des prélèvements cliniques positifs à SARM pour 1 000 JH (N=117 ES)



Données 2024

Nouvelle-Aquitaine
3^{ème} taux le plus élevé de France




Résistance bactérienne Ville et EHPAD



Laboratoires participants à PRIMO (2024) : **197/376 (52%)** (en progression)

- ◆ 95% prélèvements urinaires
- ◆ 80% d'*E. coli*

 → Focus sur *E. coli* isolées de prélèvements urinaires



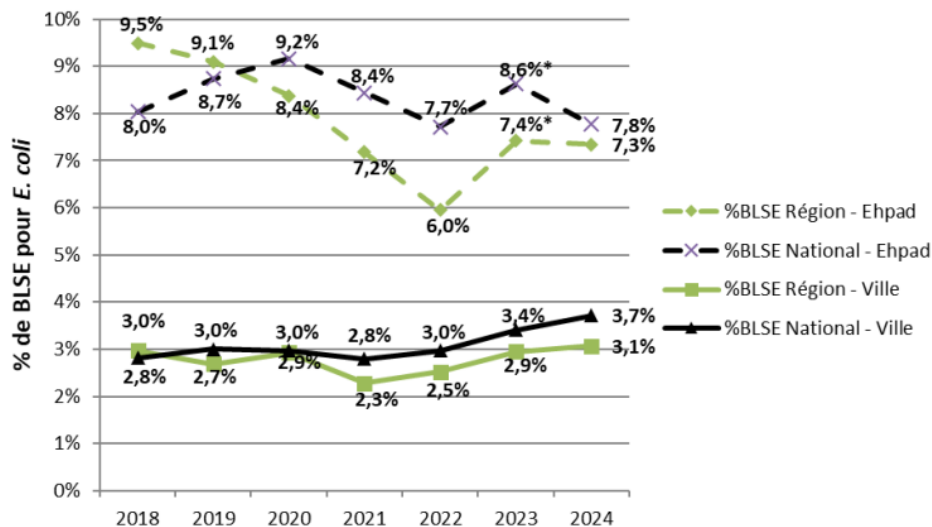
Résistance bactérienne

Ville et EHPAD



Escherichia coli

Pourcentage de *E. coli* producteur de BLSE



% de *E. coli* BLSE en progression en ville

→ **7,3%** en EHPAD (7,8% au national)

→ **3,1%** en ville (3,7% au national)



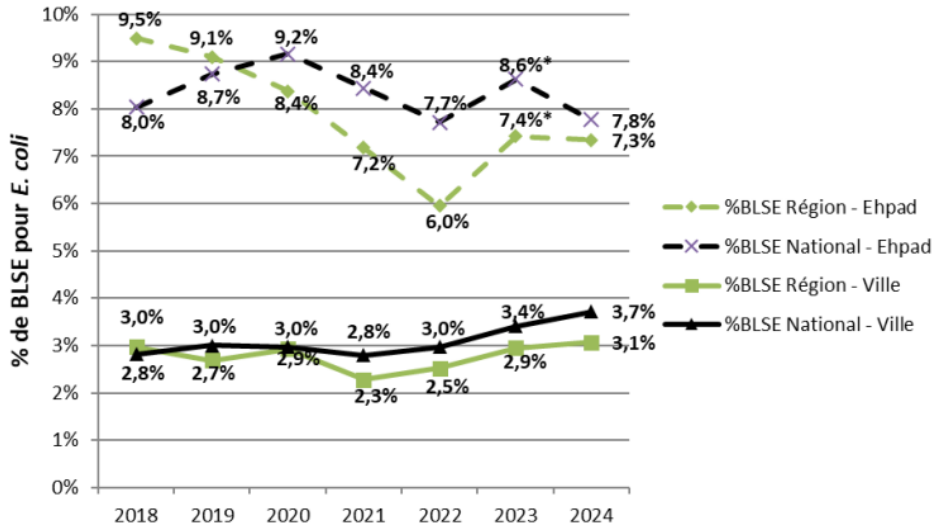
Résistance bactérienne

Ville et EHPAD



Escherichia coli

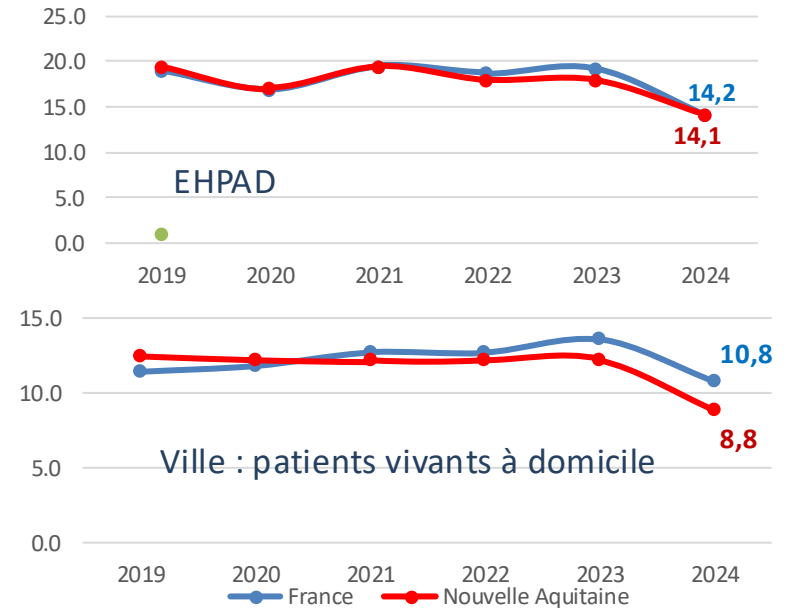
Pourcentage de *E. coli* producteur de BLSE



% de *E. coli* BLSE en progression en ville

- 7,3% en EHPAD (7,8% au national)
- 3,1% en ville (3,7% au national)

Pourcentage de *E. coli* résistant aux fluoroquinolones



% de *E. coli* R-FQ

- Réduction en 2024
- Inférieur / national



Résistance bactérienne

Ville et EHPAD

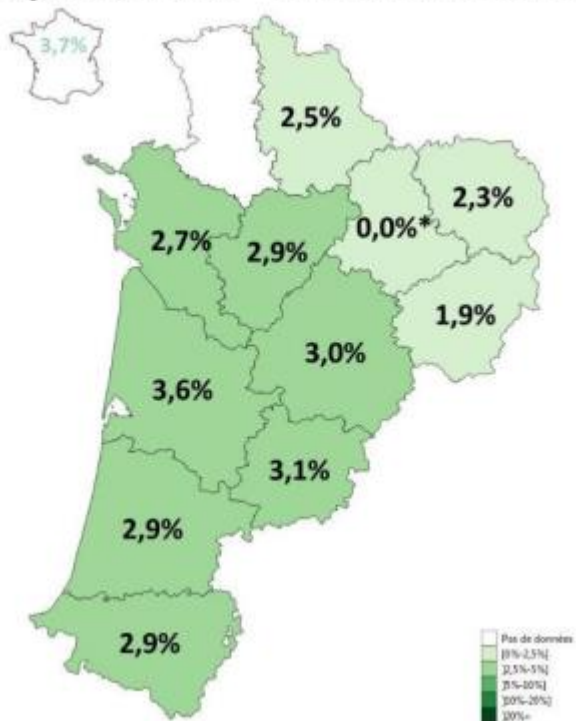


Des variations départementales

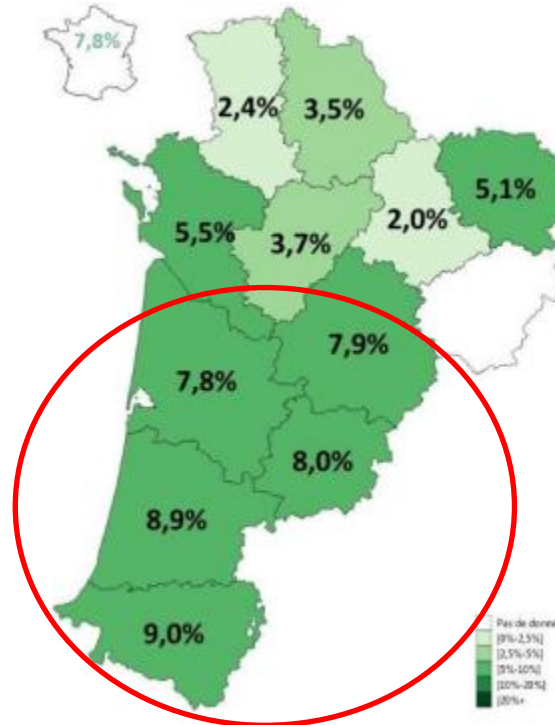


E. coli producteur de bêta-lactamase à spectre étendu (EBLSE)

Cartographie % BLSE – Patients vivant à domicile



Cartographie % BLSE – Patients vivant en Ehpad





Résistance bactérienne

Etablissements de santé

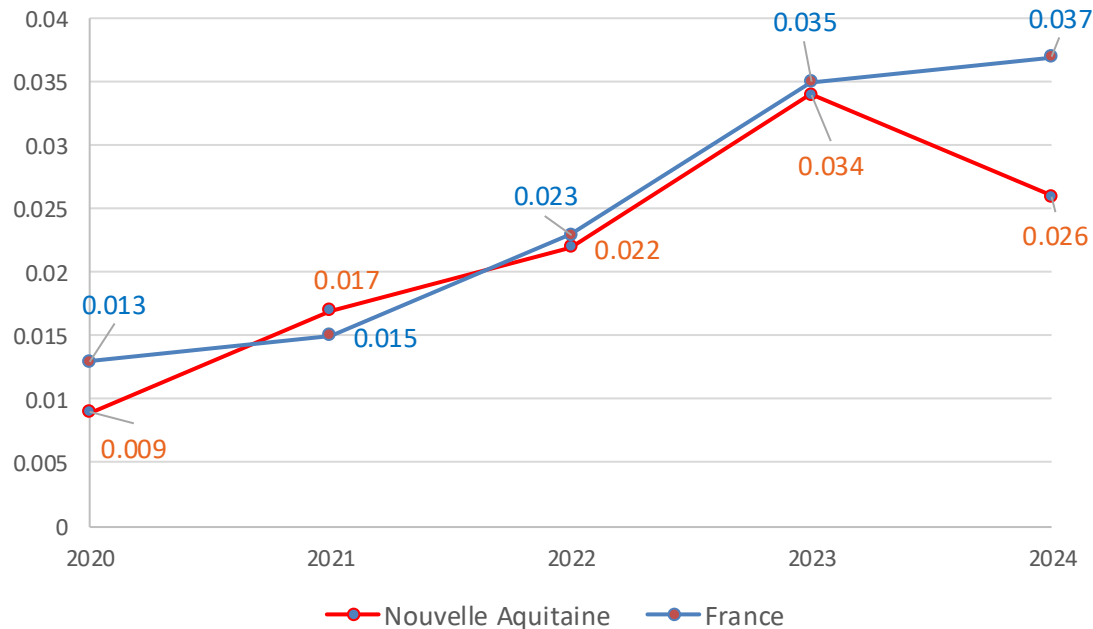


SPARES



Enterobacterales productrices de carbapénémases (EPC)

Incidence pour 1000 JH des prélèvements à visée clinique positifs pour EPC
Nouvelle Aquitaine et France, SPARES 2020-2024



!/\ Changement de méthode de recueil en 2023



Résistance bactérienne

Ville et EHPAD



*Enterobacterales** productrices de carbapénémases (EPC)

* *E. coli* + *K. pneumoniae* + *E. cloacae*

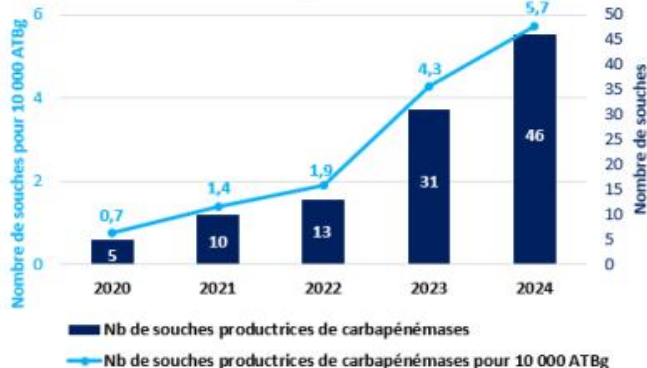
En Ville

Votre région : 0,057%

↗ 2023 : 0,043%



Tendances régionales 2020-2024



En EHPAD

Votre région : 0,057%

↗ 2023 : 0,025%





Indicateurs d'antibiorésistance de la stratégie nationale 2022-2027 : valeurs Nouvelle Aquitaine et cibles régionales

Indicateurs de résistance bactérienne aux antibiotiques	Cible	2019	2020	2021	2022	2023	2024
Proportion d' <i>Escherichia coli</i> résistants aux céphalosporines de 3ème génération (C3G) dans les urines en ville	≤ 3%	2,8%	3,1%	2,5% (2,3% EBLSE)	2,8% (2,5% EBLSE)	3,3% (2,9% EBLSE)	3,7% (3,1% EBLSE)
Proportion d' <i>Escherichia coli</i> résistants aux fluoroquinolones (FQ) dans les urines en ville	≤ 10%	12,4%	12,2%	12,1%	12,1%	12,2%	8,8%
Proportion d' <i>Escherichia coli</i> résistants aux céphalosporines de 3ème génération (C3G) dans les urines en EHPAD	≤ 8%	9,6%	8,9%	8,2% (7,2% EBLSE)	6,7% (6,0% EBLSE)	7,9% (7,4% EBLSE)	8,2% (7,3% EBLSE)
Proportion d' <i>Escherichia coli</i> résistants aux fluoroquinolones (FQ) dans les urines en EHPAD	≤ 18%	19,4%	17,0%	19,5%	17,9%	17,9%	14,1%
Proportion de SARM chez <i>Staphylococcus aureus</i> isolées d'hémocultures en ES	< 10%	-	14,9%	13,9%	10,5%	12,3%	15,3%
Densité d'incidence SARM/ 1000 journées d'hospitalisation (JH) en ES	Réduction > ou = 10% entre 2019 et 2025	0,21	0,18	0,19	0,17	0,17	0,15
Densité d'incidence <i>K. pneumoniae</i> résistants aux C3G (par BLSE)/1000 JH en ES	Réduction > ou = 10% entre 2019 et 2025	0,16	0,16	0,15	0,15	0,17	0,16



En synthèse...

◆ Utilisation d'antibiotiques en ES

Tous antibiotiques

- ◆ supérieure à la moyenne nationale et progression !

Fluoroquinolones

- ◆ Des progrès encore à faire

Antibiotiques large spectre

- ◆ situation à conforter

◆ Résistances bactériennes

EBLSE

- ◆ En ES : situation meilleure qu'au niveau national
 - ❖ mais valeurs plus élevées qu'en 2022
- ◆ En ville et EHPAD
 - ❖ Situation meilleure qu'au niveau national (sauf *K. pneumoniae* EHPAD)

SARM

- ◆ Tous secteurs : des succès mais situation toujours défavorable en 2024

EPC

- ◆ Tous secteurs : progression inquiétante !



Perspectives



- ◆ Compléter les données de la surveillance pour mieux orienter les actions
 - ❖ Âge, données socio-économiques, comorbidités, traitements immunosuppresseurs... et autres
 - ❖ Offre de soins, virage ambulatoire, activités spécialisées
 - ❖ Application des recommandations de prévention : ICSHA...

- ◆ Prévenir les infections
 - ❖ Moins d'infections = moins d'antibiotiques
 - cf épidémies en 2024 : coqueluche... mais aussi infections virales...
 - Infections nosocomiales (IN) plus fréquentes qu'avant Covid (prévalence en NA en 2024 : 3,8% vs 3,1% en 2019) + progression EBLSE et EPC

- ◆ Bon usage des antibiotiques

- ◆ Quelles conditions pour bien appliquer les bonnes pratiques ?
 - diagnostic local + adaptation des actions + support à la mise en œuvre
 - Facteurs humains et dynamique des organisations



Prendre conscience du danger

◆ Pour la santé humaine

→ Baromètre SPF : Résistance aux antibiotiques : représentations et connaissances générales en 2024 en Nouvelle Aquitaine



des personnes de 18 à 79 ans déclarent n'avoir **jamais entendu parler de la résistance aux antibiotiques**



des personnes de 18 à 79 ans **ignorent** que les antibiotiques sont **inefficaces contre la grippe**

- et 58% pensent que c'est l'organisme qui devient résistant ou ne savent pas répondre à la question
- Proportions plus élevées encore chez les plus jeunes

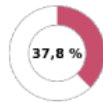


Prendre conscience du danger

❖ Pour la santé humaine



des personnes de 18 à 79 ans déclarent n'avoir **jamais entendu parler de la résistance** aux antibiotiques



des personnes de 18 à 79 ans **ignorent** que les antibiotiques sont **inefficaces contre la grippe**

Résistance aux antibiotiques : représentations et connaissances générales en 2024 en Nouvelle Aquitaine

❖ mais pas que !



Une seule santé

LES RISQUES

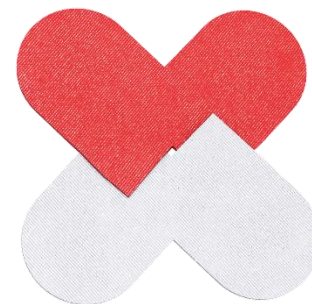
LES SOLUTIONS

LES STRATÉGIES NATIONALES

<https://www.antibioresistance-une-seule-sante.fr/>



ILS SONT
PRÉCIEUX,
UTILISONS-LES
MIEUX.



Merci à tous les professionnels qui s'investissent au quotidien dans la prévention du risque infectieux et de l'antibiorésistance





Où trouver les données ?

preventioninfection.fr

Le Réseau de Prévention des infections associées aux soins (IAS) et de l'antibiorésistance est constitué de 5 missions de Santé publique France. Notre périmètre concerne l'intégralité du parcours de santé du patient lors des soins : en ville, établissements de santé.

Espace documentaire & Forum

À propos du RéPIA | Grand public | Professionnels de santé | **Ressources**



BAM MATIS

Epidémiologie, indicateurs et données

Formation – SSES

Les métiers de la prévention du risque infectieux

Les métiers du Bon Usage des Antibiotiques

Votre CRAtb et CPIas

**GRAND
PUBLIC**

→ EXPLORER



**PROFESSIONNELS
DE SANTÉ**

→ EXPLORER



**ESPACE DOCUMENTAIRE
& FORUM**

**AGENDA DES
MISSIONS NATIONALES**



BAM MATIS

Epidémiologie, indicateurs et données

Formation – SSES

Les métiers de la prévention du risque infectieux ▶

Les métiers du Bon Usage des Antibiotiques

Votre CRAtb et CPIas

EPIDÉMIOLOGIE, INDICATEURS ET DONNÉES

Retrouvez ici les chiffres et données accessibles du RéPIA ainsi que la sélection MATIS des bases de données nationales publiques dans le domaine de l'antibiorésistance et la prévention des infections.

Outils de datavisualisation – Bases de données publiques

Ces outils et bases de données permettent à tout utilisateur d'accéder à des données régionales, nationales ou européennes et de générer des tableaux, des graphiques et des cartes en autonomie.

DV Primo

L'application centralise les principaux indicateurs relatifs au bon usage des antibiotiques (ville et Ehpad) sur une interface unique et permet des comparaisons régionales. Accédez à l'outil puis cliquez sur « BUA »

➔ Accéder à DV Primo

Medqual ville

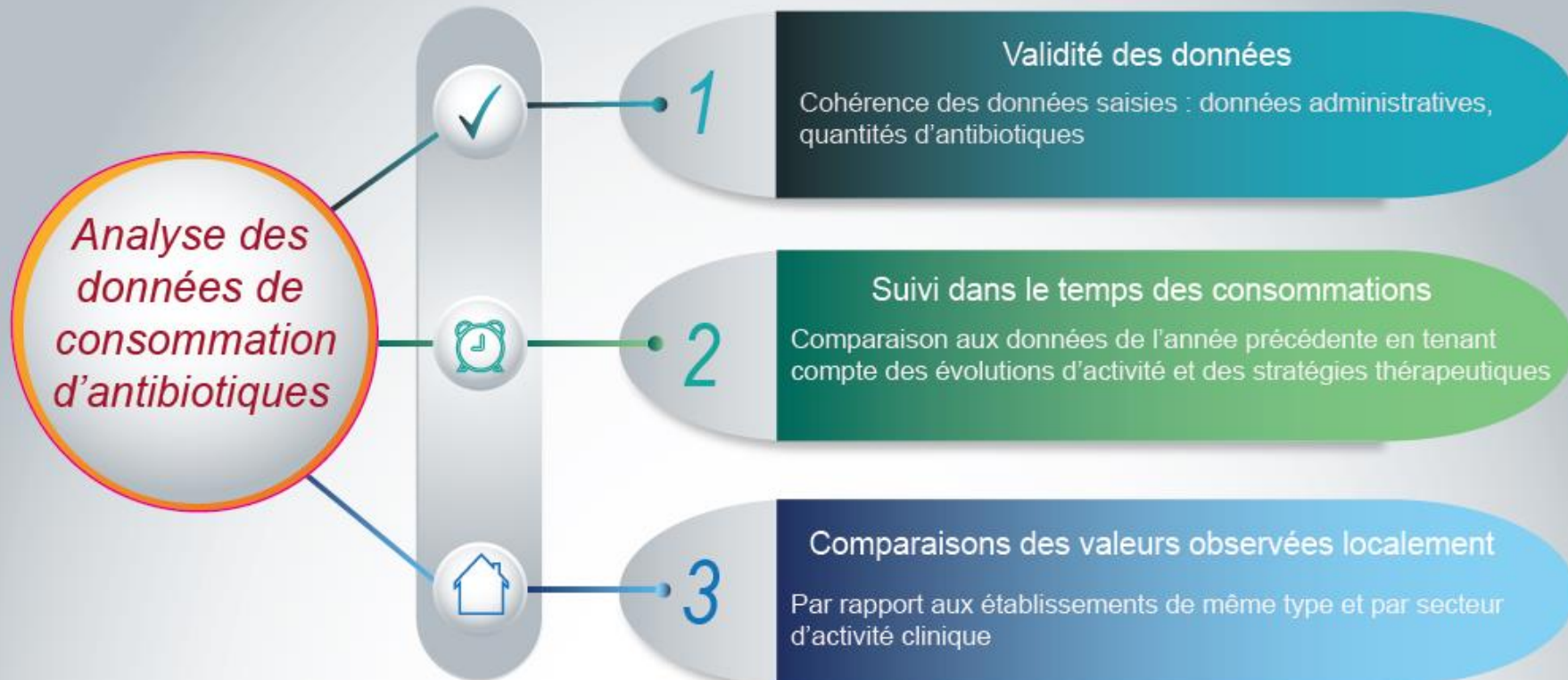
L'e-outil permet le suivi des résistances bactériennes en ville et en Ehpad indépendants d'un Etablissement de Santé pour *Escherichia coli*, *Klebsiella pneumoniae*, *Enterobacter cloacae* complex, *Staphylococcus aureus*.

➔ Accéder à Medqual ville



Consommation en antibiotiques mission SPARES Utilisation des informations recueillies

Aide à l'utilisation des données de consommation d'antibiotiques





Consommation en antibiotiques mission SPARES Utilisation des informations recueillies

Type d'activité

Réanimation, onco-hématologie,
maladies infectieuses ...

Organisation et habitudes de prescription

Recommandations locales, politiques locales de
restriction, outils informatiques d'aide à la décision ...

Interprétation : facteurs influençant la consommation d'antibiotiques

Type de patients accueillis

Insuffisants rénaux, patients atteints
de mucoviscidose, enfants ...

Ecologie bactérienne

Fréquence de la résistance aux antibiotiques,
survenue d'épidémie ...

Objectif
=
Amélioration

Développer
le conseil et
les outils d'aide
à la prescription
et au
diagnostic

Actualiser
les protocoles
et former les
professionnels

Evaluer
les
pratiques

Prévenir
les
infections